

# LA LETTRE aux actionnaires décembre 2015

Usine de Shanghai Pudong, Pôle Propulsion, Chine



## L'ÉDITO DU DIRECTEUR GÉNÉRAL

Chers actionnaires,

Les résultats annoncés depuis le début de l'année 2015 confirment, une nouvelle fois, l'excellente dynamique de croissance et de rentabilité du Groupe. Le travail accompli au cours de ces dernières années a permis de renforcer la diversité de notre portefeuille clients, le positionnement technologique de nos produits et l'équilibre géographique de nos différentes activités. Je remercie l'ensemble des collaborateurs de Valeo pour leur engagement et leur professionnalisme.

Le niveau record de nos prises de commandes au premier semestre, en hausse de 18 %, à 10,7 milliards d'euros et la croissance de 14 % de notre chiffre d'affaires sur les 9 premiers mois de l'année, témoignent du succès commercial de nos technologies dans les domaines de la réduction des émissions de CO<sub>2</sub> et de la conduite intuitive.

Notre croissance reste équilibrée, à la fois en termes de portefeuille clients (les clients allemands représentent 30 % de notre chiffre d'affaires première monte, les clients asiatiques 25 %, les clients américains 24 % et les clients français 15 %) et en termes géographiques, notre croissance étant, sur les 9 premiers mois de l'année, supérieure à celle du marché dans toutes les régions de production (+6 points en Europe, +4 points en Asie,

en ligne avec le marché en Amérique du Nord et +3 points en Amérique du Sud).

Cette croissance a été accompagnée, au premier semestre, d'une progression de 23 % de notre marge opérationnelle (à 7,4 % du chiffre d'affaires) et de 34 % du résultat net ainsi que du doublement de notre génération de cash flow libre.

Ces résultats sont en avance sur les objectifs à moyen terme présentés lors de notre journée investisseurs le 16 mars 2015. Ils nous laissent confiants dans la solidité de notre modèle de croissance fondé sur l'innovation technologique et la performance de notre chiffre d'affaires supérieure à celle du marché dans toutes les régions de production automobile et dans toutes nos activités.

Je vous remercie, au nom de tous les collaborateurs de Valeo, de la confiance que vous nous accordez et vous présente, ainsi qu'à vos proches, mes meilleurs vœux pour l'année 2016.

Jacques Aschenbroich  
Directeur Général

## SOMMAIRE

### 02 - Produits et innovations

- Une stratégie d'innovation fondée sur la réduction des émissions de CO<sub>2</sub> et la conduite intuitive
- Zoom sur la télématique chez Valeo
- Valeo Innovation Challenge 2015

### 05 - Résultats

- Résultats du 1<sup>er</sup> semestre 2015
- Chiffre d'affaires 1<sup>er</sup> monte du 3<sup>e</sup> trimestre 2015

### 06 - Carnet de l'actionnaire

La technologie automobile, naturellement

# UNE STRATÉGIE D'INNOVATION FONDÉE SUR LA RÉDUCTION DES ÉMISSIONS DE CO<sub>2</sub> ET LA CONDUITE INTUITIVE

Lors du salon de l'automobile de Francfort en septembre 2015, Valeo a présenté ses dernières technologies et innovations.

Le secteur des transports représente le quart des émissions de CO<sub>2</sub> et se doit de trouver les solutions économiques qui lui permettront de réduire sa consommation de produits pétroliers. Des normes toujours plus ambitieuses sont édictées dans toutes les régions du monde : en Europe, en 2021, la moyenne des émissions de CO<sub>2</sub> des véhicules neufs vendus devra être inférieure à 95g pour chaque kilomètre parcouru.

La réduction des consommations de carburant n'est toutefois pas la seule piste pour réduire l'empreinte environnementale globale du véhicule.

Les automobilistes attendent, en plus d'une réduction de la consommation de carburant, des voitures connectées, autonomes, simples d'utilisation et agréables à conduire. Valeo y répond avec sa vision de la « conduite intuitive »

qui a trois objectifs : faciliter les manœuvres urbaines, assister le conducteur dans les différentes situations de conduite et favoriser l'interaction à la fois entre le véhicule, le conducteur et son environnement.

Parmi les nombreuses innovations et technologies qui ont été dévoilées au salon de l'automobile de Francfort en septembre 2015, Valeo a présenté :



## REMOTE CLEAN4U™, UN SYSTÈME DE DÉGIVRAGE ET NETTOYAGE DU PARE-BRISE À DISTANCE

Selon une étude menée par Valeo en 2014 aux États-Unis, la méthode la plus fréquente pour effectuer le dégivrage du pare-brise reste le dégivrage manuel à l'aide d'un grattoir combiné à la fonction dégivrage/désembuage moteur tournant. 97% des utilisateurs ont déclaré être insatisfaits de cette méthode. Pour répondre à cette attente, Valeo a développé un système révolutionnaire de dégivrage et de nettoyage du pare-brise à distance contrôlé par une application sur smartphone : Remote Clean4U™.

par -20 degrés. Le système dépose un liquide de dégivrage respectueux de l'environnement sur toute la surface du pare-brise via le système d'essuyage AquaBlade®. Écologique et économique, cette fonction peut être déclenchée par l'utilisateur, à distance, sans avoir à mettre en route le moteur de son véhicule.

Ce système dispose de deux fonctionnalités :

- **LA FONCTION « DEBUGGING »** élimine les insectes collés sur le pare-brise en un temps record en utilisant un liquide de nettoyage spécifique via le système d'essuyage AquaBlade®.

- **LA FONCTION « DEFROSTING »** permet le dégivrage automatique à distance en moins de 90 secondes



## DÈS 2016, DÉCOUVREZ VALEO AUTREMENT !

Interviews vidéo de nos experts, démonstrations de nos dernières technologies et innovations, reportages depuis les salons de l'automobile, décryptages des axes stratégiques du Groupe sans oublier les infographies de nos performances financières... Ce contenu riche en termes d'information et d'illustrations vous attend dans le

### WEBZINE DES ACTIONNAIRES

un magazine en ligne, conçu pour donner à nos investisseurs individuels une meilleure compréhension de Valeo.

Pour recevoir les alertes de publication du Webzine des actionnaires, inscrivez-vous dès maintenant à l'adresse : <http://valeo.relations-actionnaires.com> ou contactez-nous par e-mail à [valeo@relations-actionnaires.com](mailto:valeo@relations-actionnaires.com).

## VALEO MOBIUS 2, UNE SYNTHÈSE TECHNOLOGIQUE AUTOUR DE LA CONSOLE DE BORD



Lorsque le système détecte les conditions favorables à une phase de conduite automatisée, dans un embouteillage ou sur l'autoroute par exemple, Valeo Mobius 2 propose au conducteur de passer en conduite automatique en appuyant sur le bouton « auto pilot » sur le volant. À l'inverse, dès que le système anticipe la nécessité pour le conducteur de reprendre la main, il l'indique par un signal visuel et sonore. Pendant les phases de conduite automatique, le système permet au conducteur d'utiliser les tableaux de bord digitaux comme une extension de son smartphone ou de sa tablette, les informations liées à la conduite passent alors au second plan pour permettre aux applications du conducteur d'être répliquées sur le tableau de bord. Dès qu'il retourne à un mode de conduite manuelle,

les informations relatives à la conduite reviennent au premier plan.

Les transitions entre les modes de conduite automatique et manuelle s'effectuent de manière rapide et sûre tout en permettant de garder les mains sur le volant et les yeux sur la route, grâce à une commande, sous forme de deux mini-écrans tactiles, situés de chaque côté du volant. Par ailleurs, la technologie Mobius 2 observe le conducteur grâce à une caméra placée au niveau du tableau de bord. Elle permet de détecter en temps réel les phases de non-vigilance, d'endormissement ou de distraction du conducteur et de le prévenir d'une situation à risque.

## LE SCANNER LASER VALEO SCALA, ÉLÉMENT INDISPENSABLE D'UNE CONDUITE AUTOMATISÉE

Le Valeo SCALA est une innovation technologique permettant la conduite automatisée « Drive4U® ». En mode automatique, le système prend le contrôle total de la direction, de l'accélération et du freinage du véhicule. Le système scanne l'environnement devant le véhicule, de jour comme de nuit, à faible ou haute vitesse, et détecte avec une précision extrême tout obstacle statique (arbres, voitures stationnées, barrières de sécurité...) ou en mouvement (automobiles, motos ou piétons). À partir de ces données, une carte de l'environnement est créée pour permettre l'analyse et l'anticipation des événements autour du véhicule.

Cette technologie permet d'améliorer la sécurité active en déclenchant des manœuvres d'évitement ou le freinage d'urgence. Le scanner laser capte et gère, également, des informations essentielles pour les systèmes de conduite automatisée ou de voiturier automatique.

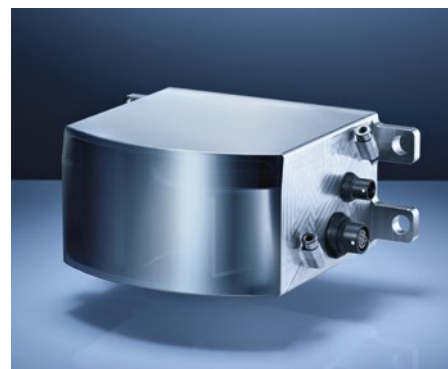
Valeo SCALA est la principale technologie du prototype de voiturier automatique Valet Park4U®. Cette technologie permet à un véhicule de trouver son chemin, sans conducteur jusqu'à une place de parking libre.

## ÊTRE EN PHASE AVEC LES ATTENTES DU MARCHÉ...

Valeo conduit chaque année des enquêtes auprès d'utilisateurs finaux. Dans la perspective d'ouvrir la voie à la conduite automatisée, les automobilistes sont régulièrement sondés, au travers de Focus Groups organisés dans différentes régions du monde (États-Unis, Europe, Chine et Japon) sur leurs attentes et leur acceptation face à la voiture autonome.

Pour la première fois, cette année, de nouveaux concepts d'interface ont été testés aux États-Unis, en Allemagne et en France, en transposant les utilisateurs finaux dans des situations de conduite automatisée.

À titre d'exemple, l'une de ces études, menée avec l'institut Fraunhofer à Stuttgart, montre que grâce à Valeo Mobius 2 le temps de réaction en cas de freinage d'urgence peut être réduit de 0,5 seconde. À une vitesse de 60 km/h, cela représente une distance de 8,33 mètres. De plus, les personnes sondées ont estimé que cette nouvelle technologie offrait une transition optimisée entre la conduite automatisée et la conduite manuelle : les conducteurs se sentent moins stressés et plus en sécurité.





## ZOOM SUR LA TÉLÉMATIQUE CHEZ VALEO

Dans le cadre de sa stratégie de développement des technologies liées à la conduite intuitive, Valeo choisit la méthode collaborative pour proposer des technologies innovantes dans le domaine de la télématique :

- En février 2016, Valeo lancera avec Geely, un constructeur chinois, le premier boîtier télématique avec fonction «Emergency Call» pour permettre au véhicule de contacter directement les secours en cas d'accident. Depuis début 2015, tous les véhicules neufs de Russie doivent être équipés en série de ce service «Era-Glonass». Valeo travaille également sur le projet «eCall» qui est la norme équivalente pour le marché européen et qui sera, lui, obligatoire à partir de 2018.
- Les premiers fruits de l'accord de coopération technologique avec Peiker, un des leaders de la télématique embarquée et de la connectivité, voient le jour sous la forme de l'industrialisation, par Valeo, du boîtier télématique BMW (ce boîtier fournit au véhicule un positionnement précis avec remise à jour en temps réel des cartes, des appels d'urgence, etc. par le Wi-Fi) pour une mise sur le marché fin 2016 et du développement d'une plateforme commune 4G LTE (ce dispositif est l'équivalent de la « box » de la maison installée dans le véhicule).
- Valeo travaille également avec l'université de Tsinghua à Pékin (Chine) sur les premières expérimentations de communication de véhicule à véhicule, qui leur permet de communiquer entre eux et avec l'infrastructure routière.

## VALEO INNOVATION CHALLENGE 2015

Pour la deuxième année consécutive, Valeo a demandé aux élèves ingénieurs et étudiants du monde entier de devenir les acteurs de l'innovation automobile en imaginant l'équipement qui rendrait, entre aujourd'hui et 2030, la voiture plus intelligente et plus intuitive.

1 324 équipes, soit près de 40 % de plus que lors de la première édition, issues de 89 pays se sont inscrites pour proposer des solutions audacieuses et révolutionnaires pour l'automobile de 2030. Les élèves ingénieurs se sont emparés de toutes les opportunités créées par les technologies numériques pour les adapter à l'automobile et en renforcer la sécurité à bord.

Au cours du premier trimestre, 80 experts de Valeo ainsi que des scientifiques indépendants ont étudié chacun des projets envoyés afin de sélectionner les 20 équipes restées en lice à l'issue de cette première sélection. Chacune des équipes s'est vu attribuer la somme de 5 000 euros afin de leur permettre de réaliser un prototype fonctionnel.

À l'issue d'une seconde sélection, les noms des 6 équipes retenues pour avoir envoyé les projets les plus innovants ont été rendus publics le 1<sup>er</sup> septembre 2015. Elles ont été invitées à Paris pour présenter les projets devant un jury présidé par Jacques Aschenbroich, Directeur Général, et composé de personnalités telles que : Claudie Haigneré, première femme française à avoir volé à bord de la Station Spatiale Internationale ; Cédric Villani, ambassadeur des mathématiques françaises et médaillé Fields en 2010 ; Yotam Cohen, cofondateur de Wibbitz ; Bruno Bonnell, un multi-entrepreneur spécialisé dans l'industrie du numérique et de la robotique ; André Chieng, entre autres Président d'Asiatique Européenne de Commerce ; Professeur Docteur-Ingénieur Welf-Guntram Drossel, Directeur de l'institut Fraunhofer à Dresde ; Gérard Feldzer, Président du Comité Régional de Tourisme de la région

Île-de-France ; Jacques Rougerie, architecte futuriste et océanographe français ; et Christophe Périllat, Directeur des Opérations du groupe Valeo, Guillaume Devauchelle, Directeur de l'Innovation et du Développement Scientifique, Hans-Peter Kunze, ancien Directeur Délégué Commerce et Développement.

À l'issue d'une ultime délibération, le 29 septembre 2015, le jury a distingué les 3 équipes lauréates.

Le premier prix a été décerné à l'équipe chinoise «Falcon View» de l'université de Pékin, qui propose d'améliorer le système de détection de l'environnement des véhicules autonomes en remplaçant les lasers par une innovation basée sur des caméras embarquées dans les roues du véhicule.

Deux équipes ont remporté la deuxième place ex aequo :

- L'équipe allemande «Auto Gen Z» de l'université de la Sarre qui expose un système connecté renforçant la sécurité routière ;

- L'équipe indienne «M.A.D.» de Sri Aurobindo International Center of Education à Pondichéry qui a également présenté un système connecté renforçant la sécurité routière.



L'équipe gagnante s'est vu remettre la somme de 100 000 euros. Les deux équipes arrivées en seconde position ont, quant à elles, reçu une dotation de 10 000 euros chacune.



Valeo a donné le coup d'envoi de la troisième édition du concours mondial d'innovation

## «VALEO INNOVATION CHALLENGE 2016»

Les inscriptions sont ouvertes :

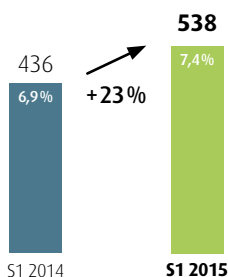
<https://valeoinnovationchallenge.valeo.com/>

## AU COURS DU PREMIER SEMESTRE 2015, VALEO ENREGISTRE DES PRISES DE COMMANDES EN HAUSSE DE 18 % À 10,7 MILLIARDS D'EUROS

- Marge opérationnelle<sup>1</sup> de 538 millions d'euros, en hausse de 23 %, à 7,4 % du chiffre d'affaires
- Résultat net part du Groupe de 344 millions d'euros, en hausse de 34 %, à 4,7 % du chiffre d'affaires
- Doublement, par rapport au 1<sup>er</sup> semestre 2014, de la génération de cash flow libre à 306 millions d'euros

### MARGE OPÉRATIONNELLE<sup>1</sup>

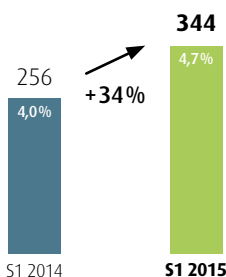
en millions d'euros et % du CA



La **marge opérationnelle** au 1<sup>er</sup> semestre 2015 (avant autres produits et charges) enregistre une hausse de 23 % par rapport au premier semestre 2014 et s'établit à 538 millions d'euros, soit 7,4 % du chiffre d'affaires.

### RÉSULTAT NET PART DU GROUPE

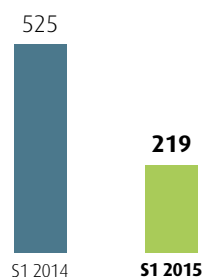
en millions d'euros et % du CA



Au premier semestre 2015, le **résultat net part du Groupe** s'établit à 344 millions d'euros et enregistre une hausse de 34 %, soit 4,7 % du chiffre d'affaires.

### ENDETTEMENT FINANCIER NET

en millions d'euros



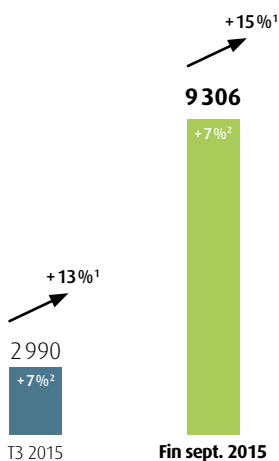
Au premier semestre 2015, Valeo a généré un **cash flow libre** (avant intérêts financiers) de 306 millions d'euros. L'endettement financier net du Groupe s'établit à 219 millions d'euros.

<sup>1</sup> Y compris la quote-part dans les résultats des sociétés mises en équivalence.

## AU COURS DU TROISIÈME TRIMESTRE, CROISSANCE DU CHIFFRE D'AFFAIRES PREMIÈRE MONTE DE 13 % PUBLIÉS (+7 % À PÉRIMÈTRE ET TAUX DE CHANGE CONSTANTS) SUPÉRIEURE À CELLE DU MARCHÉ DANS TOUTES LES RÉGIONS DE PRODUCTION SUR 9 MOIS

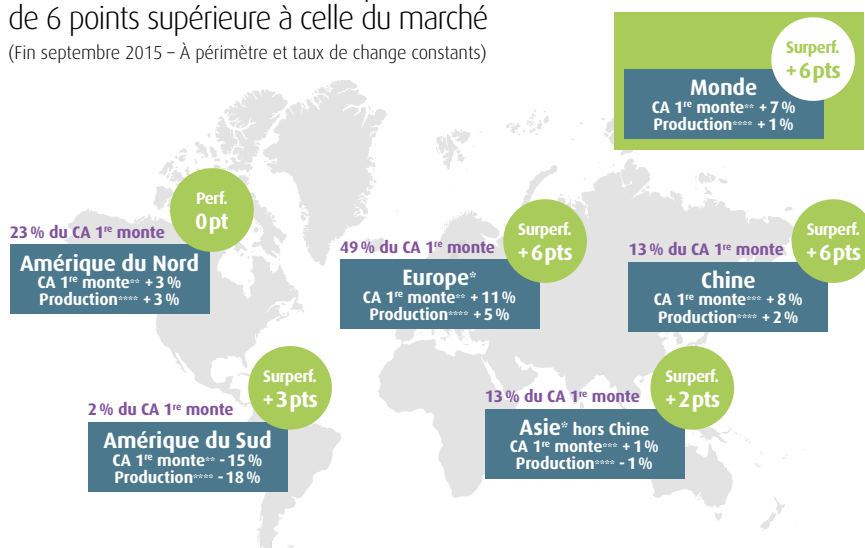
### CA 1<sup>RE</sup> MONTE

en millions d'euros



<sup>1</sup> Publié. <sup>2</sup> À périmètre et taux de change constants.

- Croissance du chiffre d'affaires première monte de 6 points supérieure à celle du marché (Fin septembre 2015 – à périmètre et taux de change constants)

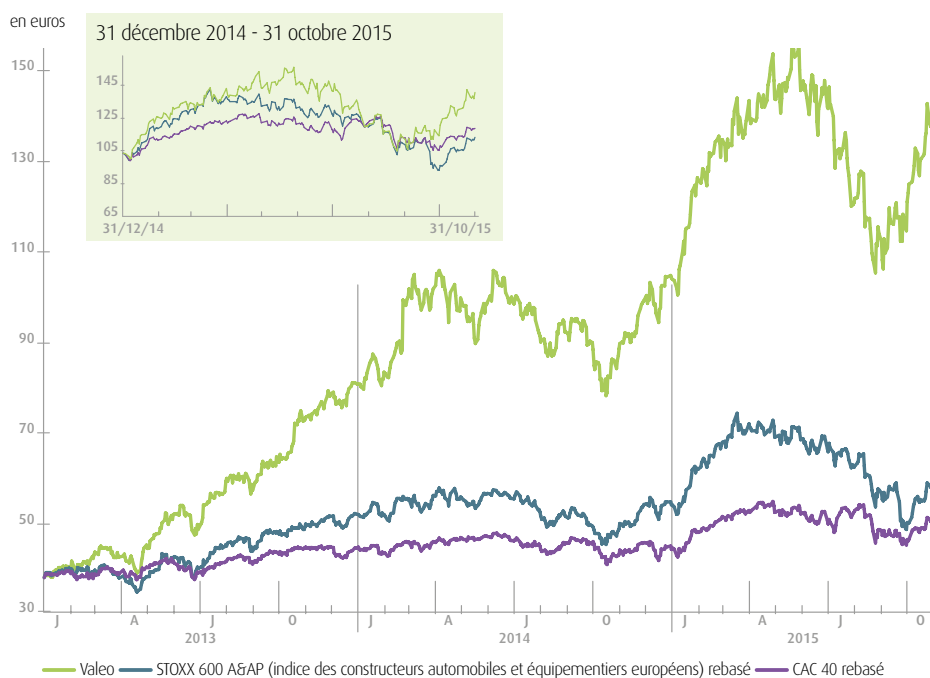


\* Europe incluant l'Afrique, Asie incluant le Moyen-Orient. \*\* CA 1<sup>re</sup> monte Valeo par destination. \*\*\* Opérations asiatiques locales. \*\*\*\* Estimations LMC - production de véhicules légers.

# CARNET DE L'ACTIONNAIRE

## COURS DE L'ACTION

31 décembre 2012 - 31 octobre 2015



## DONNÉES BOURSINIÈRES

	2013	2014	30/09/2015
Capitalisation boursière en fin d'exercice (en milliards d'euros)	6,39	8,23	9,60
Nombre d'actions	79 462 540	79 462 540	79 462 540
Cours au plus haut (en euros)	81,15	106,05	156,70
Cours au plus bas (en euros)	37,25	73,94	99,60
Cours moyen (en euros)	55,22	93,75	131,06
Cours en fin de période (en euros)	80,43	103,60	120,75

## DONNÉES PAR ACTION

(en euros)	30/06/2013	30/06/2014	30/06/2015
Résultat net	2,48	3,29	4,41
Résultat net hors éléments non récurrents	3,00	3,50	4,58

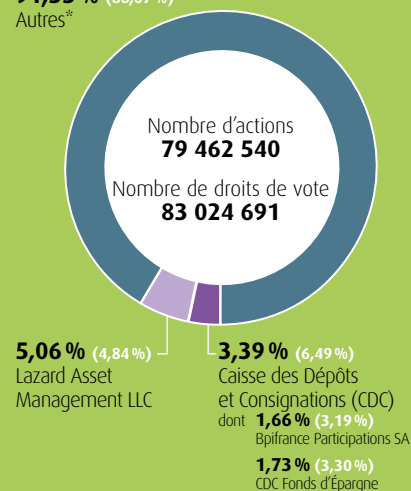
(en euros)	2013	2014
Dividende par action	1,70	2,20 <sup>(1)</sup>

(1) Les sommes sont éligibles à la réduction de 40 % prévue à l'article 158-3-2° du Code général des impôts et soumis à un acompte non libérateur de l'impôt, prélevé à la source par l'agent payeur sur les revenus distribués au taux de 21 % (article 117 quater i.1 du Code général des impôts et article 9 de la Loi de finances 2013).

Ces informations sont fournies à titre indicatif. Il vous appartient le cas échéant de vous informer auprès de votre conseil sur le traitement fiscal et social de vos actions.

## RÉPARTITION DU CAPITAL AU 14 DÉCEMBRE 2015

91,55 % (88,67 %)  
Autres\*



\* Dont 1 034 342 actions autodétenues (1,30 % du capital).

## CALENDRIER 1<sup>ER</sup> SEMESTRE 2016

- **18 février 2016**  
Publication des résultats 2015
- **26 avril 2016**  
Publication du chiffre d'affaires  
du 1<sup>er</sup> trimestre 2016

## CONTACTS

- **Relations Investisseurs Valeo**  
43, rue Bayen  
75848 Paris Cedex 17 France
- **Numéro vert**  
**0 800 814 045** Service & appel  
gratuits
- **Site Web**  
[www.valeo.com](http://www.valeo.com)

Rédaction finalisée en décembre 2015  
Conception, réalisation : SEITOSEI  
Crédits photos : droits réservés